

ZPRÁVA O PROVEDENÍ DOPLŇKOVÉHO STAVEBNĚ TECHNICKÉHO PRŮZKUMU OBJEKTU BÝVALÉHO ZÁMKU VE VELKÝCH NĚMČICÍCH



Brno, srpen 2025

Vstupní údaje:

Zhotovitel : Průzkumy staveb, s.r.o.
Lísky 1000/44
624 00 BRNO

Řešitelé : Ing. Bronislav Šlapanský, autorizovaný inženýr
Ing. Petr Růžička

Kooperace : Ing. Dušan Šponer
Lísky 1000/44
624 00 BRNO

Tomáš Rouče
Svatá Máří 101
385 01 Svatá Máří

Objednatel : Městys Velké Němčice
ul. Městečko 85
691 63 Velké Němčice

Počet výtisků : 3

Číslo výtisku :

1

Obsah :

	strana
1.0 Úvod	4
2.0 Podklady	4
3.0 Stručný popis objektu	4
4.0 Základy a zdivo v 1.PP	4
4.1 Zjištěné vady a poruchy	5
5.0 Stropní konstrukce	6
5.1 Zjištěné skutečnosti	7
6.0 Závěr	7
Příloha č.1 - Fotodokumentace	8
Výkresová dokumentace	

1.0 Úvod

Na základě požadavku objednatele byl proveden doplňkový stavebně technický průzkum (dále jen DoSTP) objektu bývalého zámku ve Velkých Němčicích z důvodu zjištění materiálové skladby vybraných konstrukcí, jejich tvaru a stavu před uvažovanou celkovou rekonstrukcí.

Průzkum byl zaměřen především na zjištění tvaru obvodové stěny a základu v 1.PP a dimenzí a stavu nosných stropních konstrukcí a jejich povrchových úprav. Dále byla provedena fotodokumentace zkoumaných konstrukcí, jejich vad a poruch.

2.0 Podklady

- [1] nabídka prací zasláná e-mailem 22.07.2025
- [2] objednávka prací zaslána e-mailem 22.07.2025
- [3] zaměření stávajícího stavu, zpracovatel Atelier.dwg, Brno, červen 2025
- [4] Nálezová zpráva a provedení zjišťovacího archeologického výzkumu, zpracovatel Archaia Brno z.ú., 2023
- [5] ČSN ISO 13822 Zásady navrhování konstrukcí - Hodnocení existujících konstrukcí
- [6] ČSN 73 0038 Hodnocení a ověřování existujících konstrukcí - Doplňující ustanovení
- [7] Průzkumy a opravy stavebních konstrukcí, Dimitrij Pume, František Čermák a kol., Praha 1993
- [8] Zpráva o provedení STP bývalého zámku ve Velkých Němčicích, zpracovatel Průzkumy staveb s.r.o., Brno, květen 2022
- [9] místní šetření konané v srpnu 2025

3.0 Stručný popis objektu

Jedná se o bývalý renesanční zámek, který byl přestavěn z pozdně gotické tvrze ze 14.století. Během své existence prošel několika obnovami. Po roce 1918 byl přestavěn na byty, poté v roce 1948 na střední školu. V současnosti je objekt nevyužívaný a tzv. „vybydlený“.

Bývalý zámek je půdorysného tvaru „U“, má tři dvoupodlažní křídla a je částečně podsklepený pod severním křídlem. Objekt je památkově chráněn. Blíže viz foto č.0 na titulním listě.

Základy pod nosným zdívkem jsou provedeny jako kamenné základové pasy.

Svislé nosné konstrukce jsou v 1.PP z kamenného zdiva, ve vyšších podlažích převážně z cihelného zdiva, místy ale mohlo být i zdivo smíšené.

Vodorovné nosné konstrukce jsou různé. Nad 1.PP jsou provedeny kamenné, v částech i cihelné klenby valené do kamenného zdiva. Nad 2.NP (pod půdou) jsou provedeny dřevěné trámové stropy s rovným podhledem a rákosovou omítkou, v částech jsou i s rákosníky, většinou však bez nich.

Ostatní konstrukce nebyly předmětem tohoto průzkumu, a proto zde nejsou popisovány.

4.0 Základy a zdivo v 1.PP

V rámci STP byl v 1.PP na místě určeném projektantem zjišťován materiál a tvar zdiva, hloubka založení, tloušťka klenby atd.

Byly provedeny dvě kopané sondy, jedna z exteriéru v úrovni chodníku a jedna z interiéru v úrovni podlahy 1.PP. Dále bylo provedeno místní odstranění násypu nad klenbou a vrt přes kamennou klenbu. Místo průřezu jsme označili jako K1 a jeho umístění je patrné z výkresové dokumentace.

Doměření konstrukcí bylo prováděno jen pomocí kovového pásma a laserového měřiče, při měření mezi interiérem a exteriérem bylo využito i sklepní okno a okna v 1.NP.

4.1 Průřezové práce

Kopanou sondou z interiéru bylo zjištěno, že kamenný základový pas obvodové stěny se pod podlahou 1.PP nerozšiřuje a základová spára je v hloubce 700 mm, foto č.1. Výkop byl prováděn v hlíně smíšené se stavební suti.

Kopanou sondou z exteriéru bylo zjištěno, že u obvodového zdiva z lomového kamene bylo provedeno jeho dorovnání pomocí různých cihelných přizdívek tloušťky cca 150 mm, foto č.2. Tloušťka vlastního kamenného zdiva je cca 900 mm. Při zjištění materiálu a tvaru stěny pod úrovní terénu byly využity i poznatky a fotodokumentace z archeologického výzkumu [4].

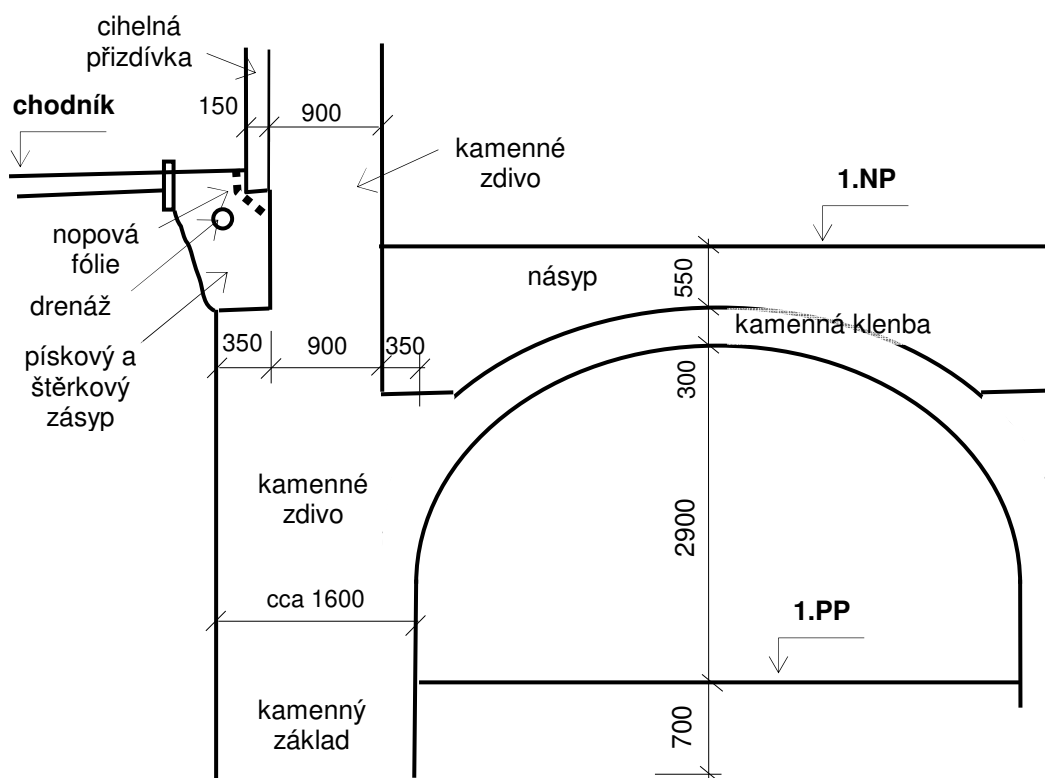
Kamenné zdivo se pak cca 800 mm pod úrovní chodníku z betonové zámkové dlažby rozšiřuje o cca 350 mm, foto č.3

Mezi obrubníkem chodníku a obvodovým zdivem byl proveden výkop do hloubky cca 0,8 m, do kterého byla uložena drenážní trubka obalená geotextílií, foto č.3. Výkop byl vyplněn štěrkokopískem a v horní části hrubým oblázkovým kamenivem.

Obvodové zdivo je v úrovni 1.PP z interiéru provedeno jako kamenné (lomový kámen). Předpokládáme, že je celistvé, není provedeno z několika vzájemně oddělených vrstev (stěn). U ostění sklepního okna sice byly ve zdivu zjištěny šikmé spáry, jedná se ale pravděpodobně spíše o nějaké dozdní ostění, foto č.4, 5.

Po odstranění násypu z písku, hlíny a stavební suti v 1.NP o mocnosti cca 550 mm bylo vrtanou sondou zjištěno, že klenba je provedena z lomového kamene a má tl. 300 mm, foto č.6 - 8.

Tvary konstrukcí, materiály a další zjištěné skutečnosti jsou uvedeny na následujícím schematickém obrázku.

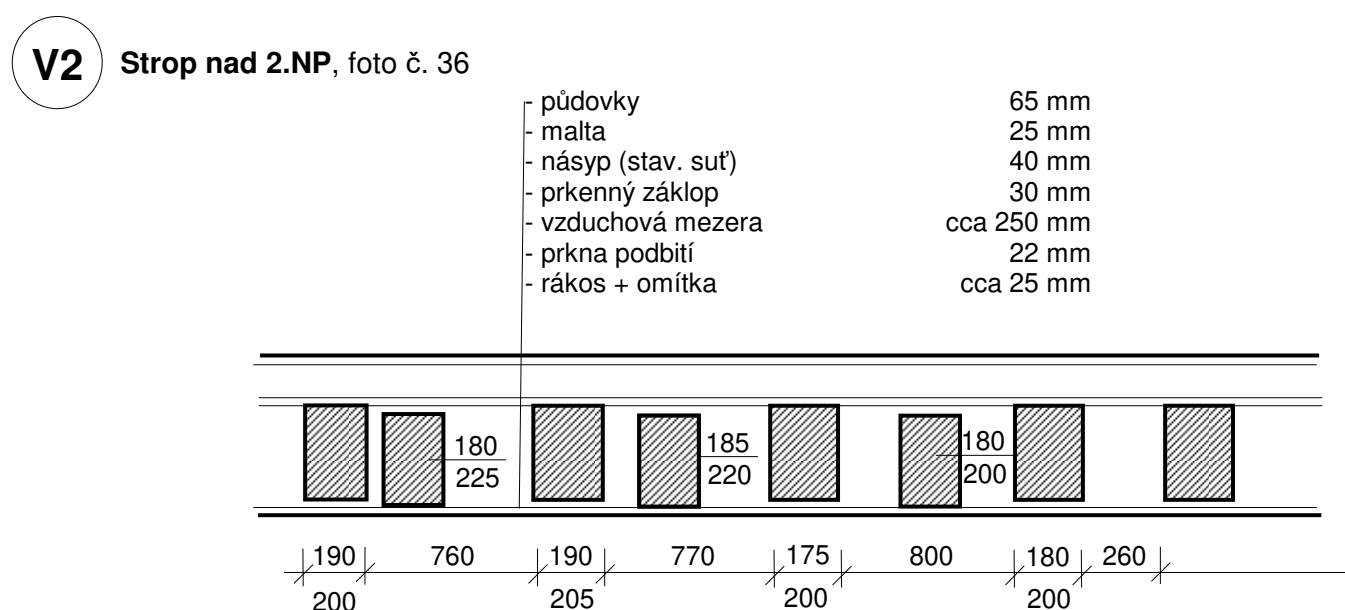
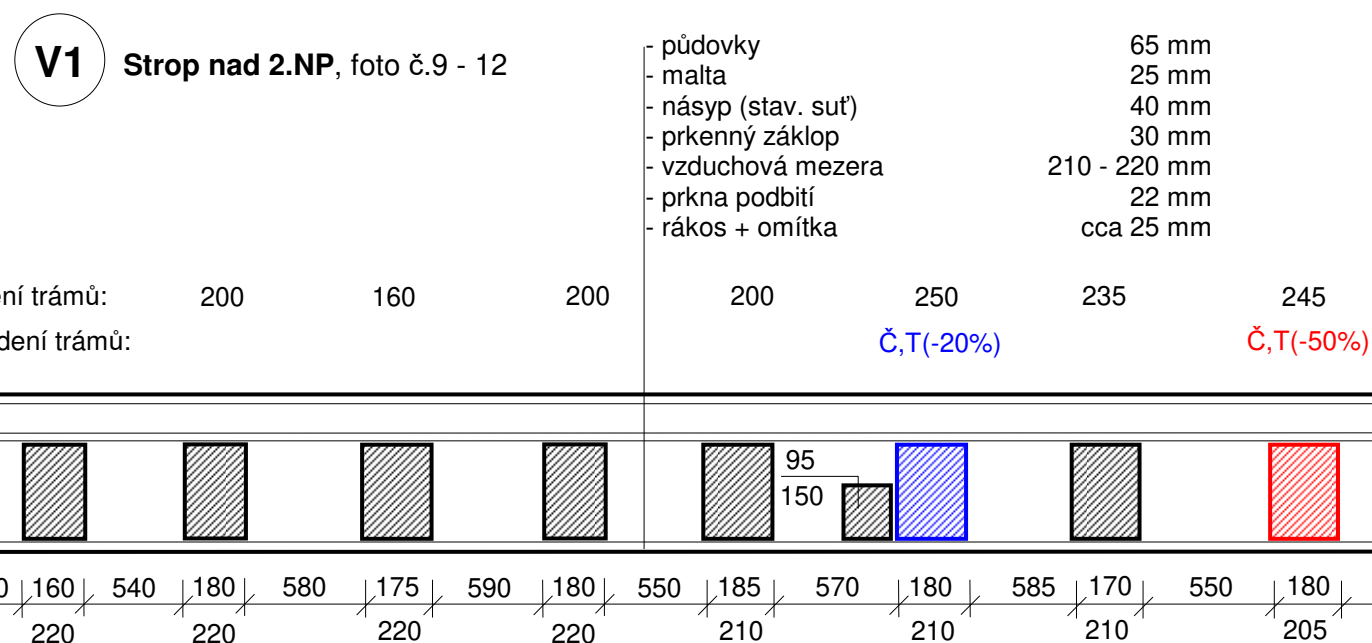


5.0 Stropní konstrukce

Z důvodu zjištění skladeb, dimenzí nosných prvků (stropnic), jejich fyzického stavu (napadení dřevokaznými škůdci), orientace stropnic a způsobu provedení povrchových úprav byly ve stropních konstrukcích nad 2.NP (pod půdou) provedeny z horního líce pásové kopané sondy **V1** a **V2**. U sondy V1 byla zkontrolována i zhlaví stropnic uložená na nosném zdivu.

Umístění provedených sond, orientace stropnic fotodokumentace atd. jsou zřejmé z výkresové dokumentace. Pohledy na otevřené sondy a detaily jejich vad viz foto č.9 - 17.

Zjištěné skladby stropů i podlah, dimenze nosných prvků, jejich uložení, napadení dřevokaznými škůdci (Č - červotoč, T - tesařík krovový), % oslabení průřezové plochy trámů v uložení atd. jsou popsány na následujících schematických obrázcích. Číslo pod kótou značí výšku trámu.



5.1 Zjištěné skutečnosti

- U dřevěných trámových stropů nad 2.NP bylo ve 2 kopaných pásových sondách kontrolováno 17 stropních trámů a rákosníků. Bylo zjištěno, že jeden stropní trám je ve zhlaví napaden a oslaben dřevokaznými škůdci v menší míře, jeden pak ve větší míře, foto č.11, 12.
- Zbývající trámy byly bez známek poškození.
- Na spodním líci prkenných záklopů i na stropnicích jsou blíže neurčené nátěry, které svědčí o tom, že byly stropnice dříve v místnostech viditelně přiznané a jejich podhledy z prken a rákosové omítky byly provedeny až dodatečně, foto č.15 - 17. Bližší ohledání povrchových úprav dřevěných stropních konstrukcí si v námi provedených sondách provedli přítomní pracovníci památkového ústavu.

6.0 Závěr

Poznatky zjištěné tímto STP budou využity při následných projekčních pracích rekonstrukce zkoumaného objektu včetně případného statického posouzení.

V Brně dne 26.08.2025

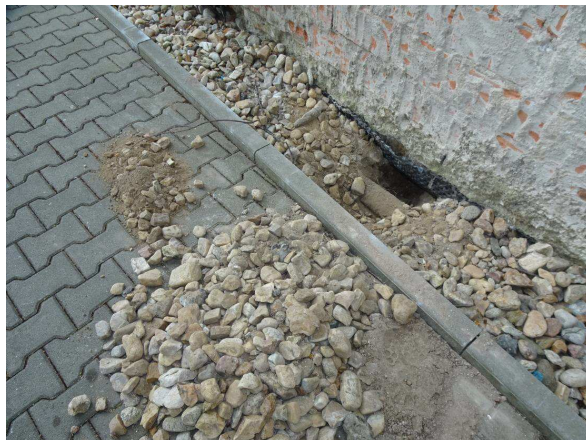


Příloha č.1 - Fotodokumentace

1.



2.



3.



4.



5.



6.



7.



8.



9.



10.



11.



12.



13.



14.



15.

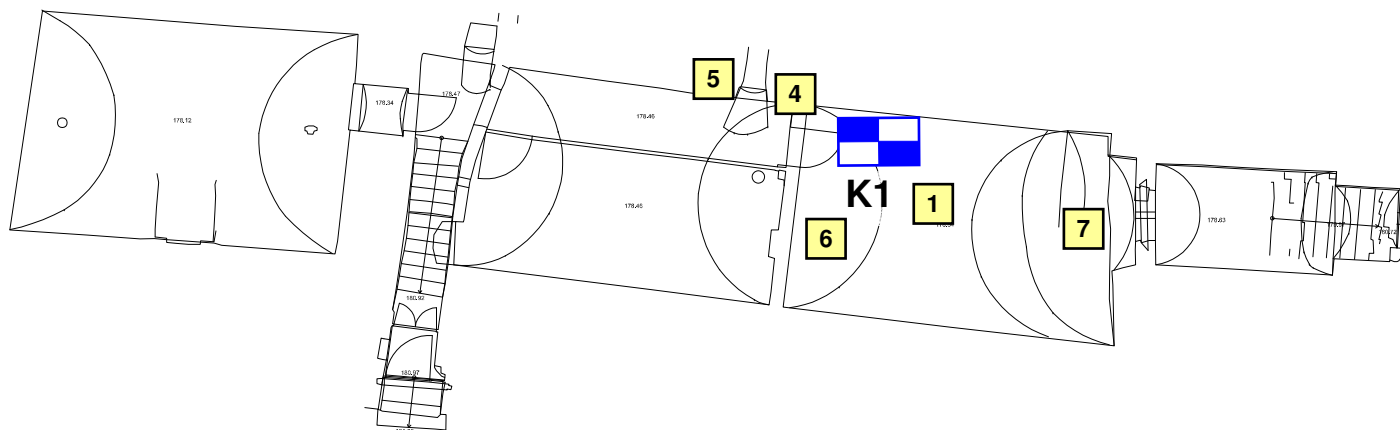


16.



17.





LEGENDA:



Sondy k základu, do stěny a stropu - určení skladby, zjištění typu, tvaru a dimenzí nosných prvků, doměření konstrukcí, sondy K1.



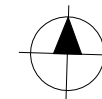
Sondy do vodorovných nosných konstrukcí - určení skladby, zjištění typu, tvaru a dimenzí nosných prvků, sondy V1 a V2. Sondy i fotodokumentace byly provedeny nad daným podlažím!



Zjištěný směr stropních trámů.



Fotodokumentace (foto č.0 viz titulní list).



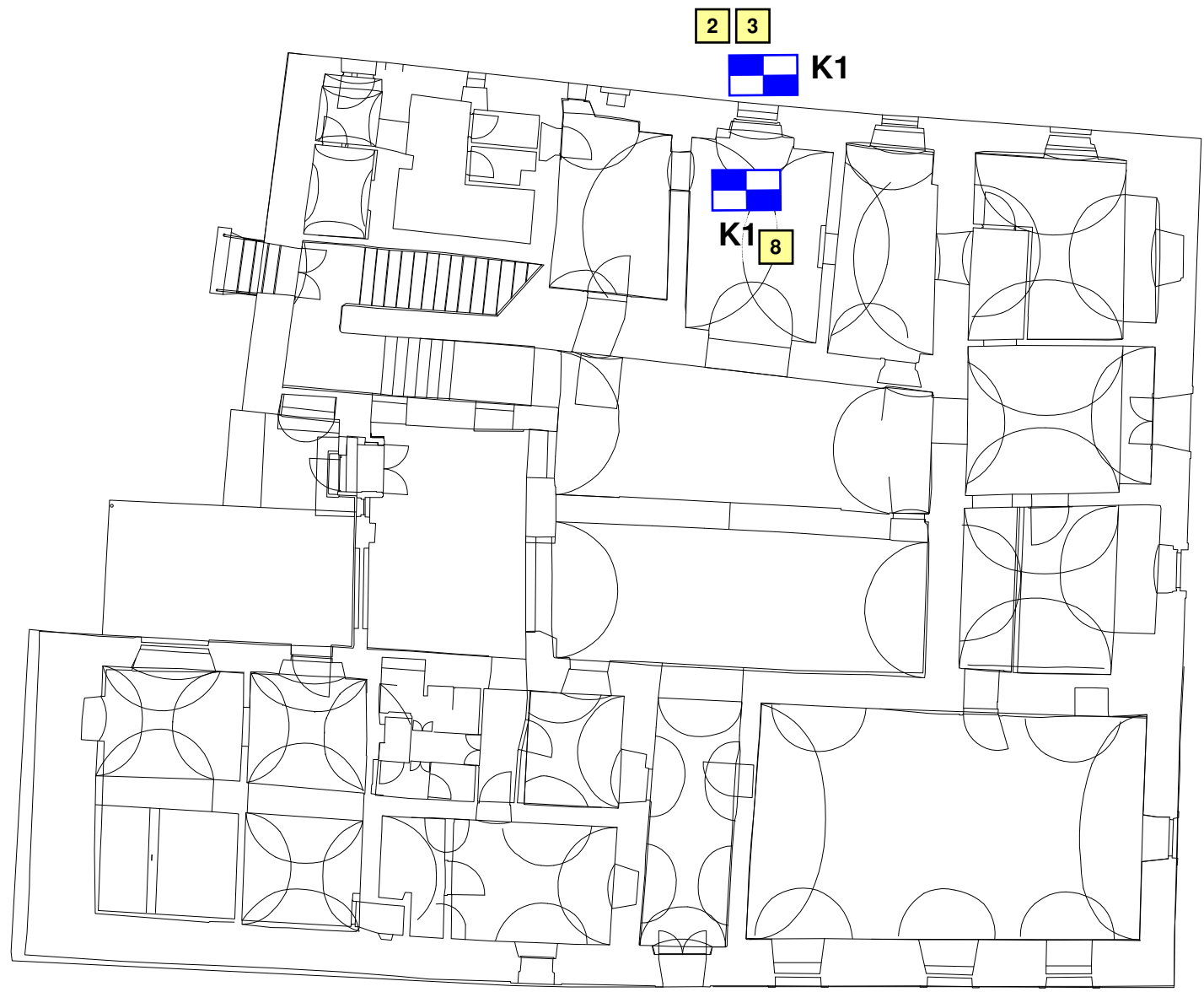
Velké Němčice Městečko č.p.29

Budova bývalého zámku

Půdorys 1.PP - umístění sond

Výkres č.1

0



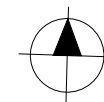
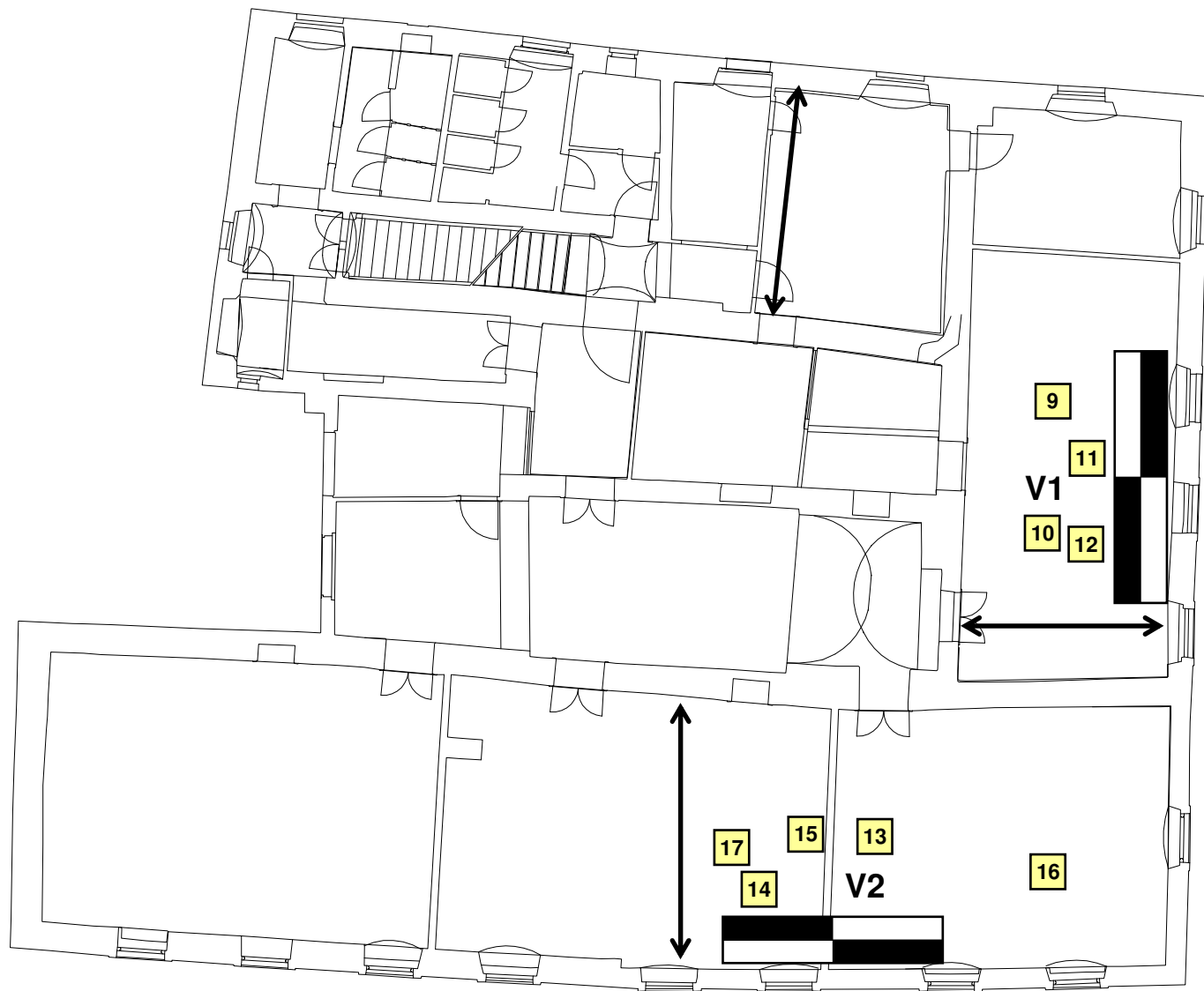
LEGENDA: je na výkresu č.1

Velké Němčice, Městečko č.p.29

Budova bývalého zámku

Půdorys 1.NP - umístění sond

Výkres č.2



LEGENDA: je na výkresu č.1

Velké Němčice, Městečko č.p.29

Budova bývalého zámku

Půdorys 2.NP - umístění sond

Výkres č.3